

# Hodnocení výuky studenty za rok 2016/17

## Obsah

1. [Hodnocení pracovišť](#)
2. [Trendy ve vývoji hodnocení pracovišť](#)
3. [Hodnocení jednotlivých předmětů a vyučujících](#)
4. [Návrhy na zlepšení výuky](#)
  - [Předměty, kde studenti vidí problémy](#)
  - [Podpora při provádění změn ve výuce](#)
  - [Specifika hodnocení u výuky zubního lékařství and International students](#)
5. [Návrhy na zlepšení ankety](#)
6. [Závěr](#)
  - [Seznam příloh](#)
  - [Výsledky ankety budou přístupné](#)
  - [Složení Komise pro hodnocení výuky studenty](#)

V akademickém roce 2016/17 proběhla mezi studenty tradiční anketa o kvalitě výuky. V rámci ankety studenti hodnotili jednotlivé předměty (praktika a přednášky) a učitele. Hodnocení probíhalo formou známkování vybraných otázek (stupnice 1-5) a dále slovním komentářem. Celkem se do ankety zapojilo přibližně 35 % studentů (661 hlasujících, procento počítáno z celkového počtu magisterských studentů k 15. 5. 2017; porovnání s předchozími ročníky je v Tabulce 1). Studenti připojili 1591 slovních komentářů k jednotlivým předmětům, vyučujícím a studijnímu oddělení a nevýukovým pracovištím fakulty (jídelně, děkanátu ...).

Hodnotící komise prošla jednotlivé komentáře a roztřídila je podle obsahu na kladné, záporné, neutrální, irelevantní a nejasné. Podobně jako v minulém roce převládají kladné komentáře - 59 % (oproti 58 % v roce 2015/16), záporné komentáře studenti napsali ve 24 % (oproti 24 % v roce 2015/16).

Velmi hrubým ukazatelem vývoje kvality výuky na LFP je celková průměrná známka, jejíž vývoj najdete v Tabulce 1.

**Tabulka 1.** Průměrná známka za všechna pracoviště, nejlepší + nejhorší známky a účast hlasujících studentů v letech 2012/13 až 2016/17.

Akademický rok	Průměrná známka	Nejlepší	Nejhorší	Počet studentů	Účast
2016/17	1,60	1,13	3,31	661	35 %
2015/16	1,49	1,15	2,67	672	36 %
2014/15	1,63	1,17	3,35	765	41 %
2013/14	1,79	1,18	3,45	869	48 %
2012/13	1,82	1,05	2,99	1012	44 %

Komise se stále snaží o vylepšování výpovědní hodnoty výsledků. V letošním ročníku jsme dále vylepšili prezentaci a srozumitelnost analýzy dat (SWOT analýzy pracovišť a interval spolehlivosti pro pořadí pracovišť, který zohledňuje variabilitu výsledků a počet hlasujících). Více najdete v kapitole 5.

Informace o dostupnosti výsledků hodnocení kvality výuky jsou [v sekci na konci zprávy](#).

## 1. Hodnocení pracovišť

Tento typ hodnocení orientačně vyjadřuje globální pohled na pedagogickou činnost ústavu. Jde o souhrnný parametr, který může být generovaný z několika různě hodnocených předmětů (povinné a nepovinné ...). Nutně tedy zanedbává detaily - těmi se zabývají další pohledy na výsledky ankety (hodnocení dle předmětů, hodnocení vyučujících, komentáře).

Základní parametry hodnocení jednotlivých pracovišť shrnuje Tabulka 2. Pro lepší představu pod tabulkou najdete grafický pohled na dlouhodobý vývoj průměrného hodnocení v anketě, vývoj účasti studentů a trend počtu kladných a záporných komentářů (Graf 1 až 3).

**Tabulka 2.** *Průměrné hodnocení, počet hodnotících studentů, pořadí mezi pracovišti, počty komentářů v kategoriích a SWOT analýza pro jednotlivá pracoviště.*

Seřazeno vzestupně dle průměrného hodnocení. Zelenou barvou písma jsou označena průměrná hodnocení pracovišť v první třetině, červenou barvou písma ta v poslední třetině. Pořadí je vyjádřeno formou 95% intervalu spolehlivosti (CI), který zohledňuje variabilitu dat a počet hlasování (jde tedy o rozmezí, v jakém místě žebříčku se dané pracoviště s 95% pravděpodobností pohybuje; čím vyšší je variabilita hodnocení studentů a čím nižší je počet hodnotících studentů, tím je rozmezí širší [větší nejistota odhadu]); podrobnosti o metodice hodnocení jsou v Příloze 1). SWOT analýza vychází z komentářů k danému pracovišti - hodnotitelé se snažili z komentářů abstrahovat 4 kvality pracoviště:

- silné stránky (S) - aspekty, které studenti oceňují
- slabé stránky (W) - aspekty, které studentům vadí, považují je za faktory snižující kvalitu výuky
- příležitosti (O) - nápady a návrhy, které studenti předkládají jako inspirace pro vylepšení kvality výuky
- hrozby (T) - aspekty, které studenti považují za možné ohrožení kvality výuky v budoucnosti

Vysvětlivky:

Kategorie komentářů: + - kladný, - - záporný, +/- - neutrální, N - nejasný, I - irelevantní.

SWOT: S - silné stránky, W - slabé stránky, O - příležitosti, T - hrozby.

Pracoviště (pořadí - 95% CI)	Průměrné hodnocení	Hodnotící studenti (počet, %)	Komentáře (počet; z toho v AJ)	S <sub>(silné)</sub> W <sub>(slabé)</sub> O <sub>(přiležitosti)</sub> T <sub>(hrozby)</sub>
<b>Klinika oční (1-2)</b>	1.13	31 (13 %)	+: 12 (1) +/-: 1 (0) -: 2 (0) N: 0 (0) I: 0 (0)	<b>S:</b> poutavé a zajímavé přednášky, přístup ke studentům, organizace praktik a využití času <i>video transmission of operation</i> <b>W:</b> - <b>O:</b> - <b>T:</b> -
<b>Ústav histologie a embryologie (2-9)</b>	1.27	300 (25 %)	+: 91 (18) +/-: 1 (0) -: 5 (1) N: 1 (0) I: 3 (1)	<b>S:</b> schémata a srozumitelný a přehledný výklad na přednáškách, možnost využít mikroskopování nad rámec výuky, milý a vstřícný přístup všech vyučujících, přátelská atmosféra, materiály ke zkoušce <i>organisation, enthusiastic doctors who speak English well, willingness to help even outside the regular lesson times</i> <b>W:</b> prezentace v anglickém jazyce <b>O:</b> shorten student's presentations to make room for more regular practical lesson plan <b>T:</b> -
<b>Ústav klinické biochemie a hematologie (3-8)</b>	1.27	40 (20 %)	+: 26 (4) +/-: 5 (0) -: 3 (1) N: 0 (0) I: 0 (0)	<b>S:</b> interaktivní výuka, využití moderních technologií, zapálení vyučujících, význam pro klinickou praxi, vstřícnost <i>good study material, well organised, practical presentation and use of the material learned</i> <b>W:</b> málo času na velké množství učiva <b>O:</b> - <b>T:</b> -
<b>Klinika ORL (4-5)</b>	1.27	33 (13 %)	+: 10 (0) +/-: 0 (0) -: 0 (0) N: 0 (0) I: 0 (0)	<b>S:</b> doc. Slípka, jeho výklad, styl výuky <b>W:</b> - <b>O:</b> - <b>T:</b> -
<b>Ústav tělesné výchovy (3-7)</b>	1.29	168 (19 %)	+: 12 (0) +/-: 3 (0) -: 3 (0) N: 0 (0) I: 0 (0)	<b>S:</b> předmět plní očekávání studentů <b>W:</b> - <b>O:</b> - <b>T:</b> podmínky zápočtu u pana Floriana a paní Králové jsou značně rozdílné
<b>Ústav soudního lékařství (6)</b>	1.32	76 (26 %)	+: 26 (0) +/-: 1 (0) -: 3 (0) N: 0 (0) I: 0 (0)	<b>S:</b> skvěle vedená praktika i přednášky, velice zajímavé a přínosné, možnost dřívější absolvování zkoušky než o zkouškovém období <b>W:</b> škoda, že není možnost se na pitevnu dostat častěji <b>O:</b> mohlo by být více praktik, podklady na praktika by mohla být k dispozici dříve <b>T:</b> -

Pracoviště (pořadí - 95% CI)	Průměrné hodnocení	Hodnotící studenti (počet, %)	Komentáře (počet; z toho v AJ)	S <sub>(silné)</sub> W <sub>(slabé)</sub> O <sub>(příležitosti)</sub> T <sub>(hrozby)</sub>
<b>Centrální laboratoř pro imunoanalýzu (1-12)</b>	1.33	8 (36 %)	+: 1 (0) +/-: 0 (0) -: 0 (0) N: 0 (0) I: 0 (0)	SWOT neprovedena (nedostatek komentářů)
<b>Šiklův ústav patologie (5-8)</b>	1.34	174 (28 %)	+: 81 (1) +/-: 18 (0) -: 24 (1) N: 5 (0) I: 5 (1)	<b>S:</b> vstřícný přístup ke studentům, odbornost vyučujících, dostupnost elektronických materiálů, systematickosti, smysluplnost přednášek <i>enthusiastic doctors</i> <b>W:</b> přednášky z hematologie <i>the histological part of the exam doesn't have much influence on the overall result</i> <b>O:</b> napsání vlastních skript <b>T:</b> zbytečné strašení ze zkoušky
<b>Klinika anesteziologie, resuscitace a intenzivní medicíny (9-12)</b>	1.39	143 (23 %)	+: 40 (4) +/-: 8 (0) -: 3 (0) N: 0 (0) I: 3 (2)	<b>S:</b> skvěle organizovaný, efektivně využitý čas, efektivní výuka obohacena o příklady z praxe, praktické návčiny <i>good organisation and explanation of topics, very motivated doctors with great student-teacher interaction</i> <b>W:</b> zastaralá skripta <b>O:</b> více praxe, klidně delší výuka i co se první pomoci týče; doplnit i ta témata, která nejsou na MEFANETu aktualizovaná <b>T:</b> první pomoc: zkouškový test, někteří studenti si myslí, že by mělo jít hlavně o to zvládnout první pomoc prakticky ne teoreticky
<b>I.interní klinika (7-15)</b>	1.41	208 (23 %)	+: 77 (1) +/-: 7 (0) -: 12 (1) N: 0 (0) I: 1 (0)	<b>S:</b> řada výborných vyučujících <b>W:</b> v některých případech je studentů ve skupinách hodně, přednášková místnost, <i>waiting a long time for some doctors, closer supervision and guidance during patient examinations</i> <b>O:</b> lepší koordinace témat praktik vs. přednášek (asi těžko v praxi proveditelné) <i>case reports related to presented topics</i> <b>T:</b> řadu studentů odradila přednášková místnost k účasti na přednáškách (hlavně málo místa, špatně vidí na prezentaci), míra objektivity u zkoušky - někdy výsledek zkoušky závisí na zkoušejícím

Pracoviště (pořadí - 95% CI)	Průměrné hodnocení	Hodnotící studenti (počet, %)	Komentáře (počet; z toho v AJ)	S <sub>(silné)</sub> W <sub>(slabé)</sub> O <sub>(příležitosti)</sub> T <sub>(hrozby)</sub>
<b>Ústav fyziologie (11-14)</b>	1.41	91 (25 %)	+: 61 (1) +/-: 5 (0) -: 10 (1) N: 5 (0) I: 1 (0)	<b>S:</b> výukové materiály zpracované ústavem, trpělivý přístup a ochota vysvětlovat, velký přínos přednášek k přípravě na zkoušku <b>W:</b> forma průběžných testů (pravda/nepravda) <b>O:</b> zpracování dalších tematických okruhů (kardiovaskulární systém), rozdělení praktik na 2 samostatná <b>T:</b> velmi dlouhá praktika
<b>Ústav jazyků (10-18)</b>	1.45	271 (31 %)	+: 36 (5) +/-: 5 (1) -: 6 (0) N: 0 (0) I: 1 (0)	<b>S:</b> jazykové obohacení propojující se s anatomii a dalšími předměty, všichni se dostanou ke slovu, srozumitelný výklad <i>great Czech materials</i> <b>W:</b> - <b>O:</b> dát větší prostor pro konverzaci <b>T:</b> -
<b>Klinika neurologická (14-16)</b>	1.53	79 (28 %)	+: 17 (2) +/-: 7 (0) -: 9 (0) N: 0 (0) I: 1 (1)	<b>S:</b> teoretické vstupy v rámci praktik, u některých asistentů možnost si prakticky sám vyšetřit pacienta <i>practical and interactive approach</i> <b>W:</b> malá možnost si aktivně vyšetřit pacienty, málo praxe, špatně rozložená teoretická část vůči té praktické <b>O:</b> lépe zorganizovat praktika, aby byla možnost si pacienty vyšetřit <b>T:</b> hodnocení zkouškového testu (získání bodu vyžaduje označit všechny dílčí odpovědi u jedné otázky správně) je dle studentů nesmyslné, navíc jsou některé otázky sporné a student nemůže nahlédnout do neúspěšného testu a vyhnout se tak opakování chyb
<b>Ústav mikrobiologie (13-20)</b>	1.53	134 (25 %)	+: 15 (1) +/-: 10 (0) -: 3 (0) N: 0 (0) I: 0 (0)	<b>S:</b> studijní materiály, dobře vedená cvičení, výborná komunikace <b>W:</b> příliš dlouhé přednášky, méně zajímavé semináře druhém semestru <b>O:</b> zaměřit se na patofyziologii a klinický obraz nemocí při výkladu o jejich původcích <b>T:</b> výuka o virech a plísních je neúměrně krátká v poměru k počtu otázek u ZK, uplatnění mikroskopování v praxi
<b>Ústav epidemiologie (10-19)</b>	1.54	41 (20 %)	+: 15 (0) +/-: 0 (0) -: 3 (1) N: 1 (1) I: 1 (0)	<b>S:</b> výborná praktická cvičení <i>good preparation for the exam</i> <b>W:</b> - <b>O:</b> <i>cooperation with the infectious diseases department</i> <b>T:</b> -

Pracoviště (pořadí - 95% CI)	Průměrné hodnocení	Hodnotící studenti (počet, %)	Komentáře (počet; z toho v AJ)	S <sub>(silné)</sub> W <sub>(slabé)</sub> O <sub>(příležitosti)</sub> T <sub>(hrozby)</sub>
<b>Oddělení neonatologie (8-21)</b>	1.54	27 (13 %)	+: 6 (1) +/-: 4 (0) -: 2 (0) N: 0 (0) I: 1 (0)	<b>S:</b> skripta, praktická stránka výuky, <i>opportunities to practice, well organised</i> <b>W:</b> vstupní test <b>O:</b> dotisk skript, která jsou špatně sehnatelná <b>T:</b> vstupní test, který když studenti nesplní, musí složitě reorganizovat rozvrh dalších bloků, ne vždy na to mají dostatek času
<b>Klinika dětská (13-23)</b>	1.59	32 (8 %)	+: 2 (0) +/-: 0 (0) -: 7 (0) N: 0 (0) I: 0 (0)	<b>S:</b> časové rozvržení výuky <b>W:</b> tvorba seminární práce, nesoulad v učivu předávaném na jednotlivých pracovištích při stážích <b>O:</b> vedení seminářů formou odborné přednášky o nejčastějších problematikách dětského věku <b>T:</b> nejednotnost v studijních materiálech a aktuálních informacích
<b>Ústav anatomie (15-23)</b>	1.60	217 (25 %)	+: 76 (8) +/-: 23 (0) -: 15 (0) N: 3 (0) I: 5 (0)	<b>S:</b> přednášky doc. Fialy a p. Petráška, dostupnost studijních materiálů <i>practical lesson plan: good preparation for the exam, demanding but fair</i> <b>W:</b> málo praktik topografické anatomie, nedostatečná pozornost ze strany vyučujících zejm. na pitevně <b>O:</b> uveřejnění sylabu přednášek, sjednocení testů jednotlivých skupin, využití novějších technologií při přednáškách - 3D modely, videozáznamy z piteven atd. <b>T:</b> hodnocení testů, které hodně studentů považuje za neférové; příliš mnoho doporučené literatury
<b>Klinika urologická (19-20)</b>	1.64	49 (21 %)	+: 11 (1) +/-: 3 (0) -: 3 (0) N: 0 (0) I: 0 (0)	<b>S:</b> skripta, praktická výuka <b>W:</b> řešení absencí, nahrazování <b>O:</b> umožnit všem studentům splnit výkony nutné k zápočtu v hodinách, více teorie <b>T:</b> nedostatek času na splnění výkonů nutných k získání zápočtu - málo hodin, hodně studentů ve skupinách, většinou si je nutno výkony domluvit mimo výuku
<b>Dermatovenerologická klinika (16-22)</b>	1.64	90 (34 %)	+: 20 (5) +/-: 7 (0) -: 13 (1) N: 0 (0) I: 1 (1)	<b>S:</b> nadšení vyučujících, skripta shrnující vše potřebné ke zkoušce <i>good organisation, seeing different departments</i> <b>W:</b> povinné semináře v odpoledních hodinách <i>some doctors don't speak much English</i> <b>O:</b> přidat k materiálům další fotografie <b>T:</b> při detailním semináři studenti často neudrží pozornost

Pracoviště (pořadí - 95% CI)	Průměrné hodnocení	Hodnotící studenti (počet, %)	Komentáře (počet; z toho v AJ)	S <sub>(silné)</sub> W <sub>(slabé)</sub> O <sub>(příležitosti)</sub> T <sub>(hrozby)</sub>
<b>Centrum informačních technologií (22-24)</b>	1.71	97 (27 %)	+ : 3 (0) +/- : 2 (0) - : 1 (0) N : 0 (0) I : 1 (0)	<b>S</b> : přístup, přínosné, znalosti, jasný výklad <b>W</b> : <b>O</b> : šel by kurz udělat pouze online?, větší rozsah hodin <b>T</b> :
<b>Onkologická a radioterapeutická klinika (21-26)</b>	1.71	26 (13 %)	+ : 2 (0) +/- : 2 (0) - : 3 (1) N : 0 (0) I : 0 (0)	<b>S</b> : nová budova, účast na konferenci <b>W</b> : málo styku s pacienty <b>O</b> : méně přednášek, více praxe <b>T</b> : nedostatečná pozornost ze strany vyučujících
<b>Klinika infekčních nemocí a cestovní medicíny (17-27)</b>	1.71	38 (15 %)	+ : 9 (0) +/- : 1 (0) - : 5 (3) N : 0 (0) I : 1 (0)	<b>S</b> : kvalita praktik, vstřícnost lékařů, organizace, rozdělení výuky na teoretickou a praktickou část <b>W</b> : příliš dlouhá praktika a velké množství učiva <i>poor organisation, classes too long, too many breaks</i> <b>O</b> : rozšíření o 3-4 dny <i>cooperation with the epidemiology department</i> <b>T</b> : únava a špatná pozornost studentů v odpoledních hodinách
<b>Klinika chirurgická (17-26)</b>	1.72	203 (20 %)	+ : 39 (5) +/- : 3 (0) - : 20 (2) N : 4 (0) I : 1 (1)	<b>S</b> : řada výborných vyučujících <i>great explanations, offers lot's of practical experience</i> <b>W</b> : vyučující mnohdy nemá na studenty čas, mnohdy málo prakticky zaměřeno <i>confusion about which doctor is in charge of which group</i> <b>O</b> : více praktických úkolů, organizace přednášky vs. praktika (asi v praxi těžko proveditelné) <b>T</b> : poměrně časté komentáře, že vyučující neměl na studenty čas
<b>Ústav lékařské chemie a biochemie (18-27)</b>	1.73	239 (29 %)	+ : 44 (4) +/- : 14 (0) - : 9 (3) N : 0 (0) I : 0 (0)	<b>S</b> : srozumitelná a zábavná praktika (biochemie), přednášky pokrývající vše potřebné ke zkoušce (biochemie), spravedlivé hodnocení zkoušení, studijní materiály na webu ústavu <i>good explanations of topics</i> <b>W</b> : málo poutavé přednášky z chemie <b>O</b> : rozdělit praktika na dvě kratší hodiny <b>T</b> : <i>some doctors demotivate students by telling them that none of them will pass the exam</i>

Pracoviště (pořadí - 95% CI)	Průměrné hodnocení	Hodnotící studenti (počet, %)	Komentáře (počet; z toho v AJ)	S <sub>(silné)</sub> W <sub>(slabé)</sub> O <sub>(příležitost)</sub> T <sub>(hrozby)</sub>
<b>Klinika psychiatrická (24-25)</b>	1.78	107 (16 %)	+ : 32 (0) +/- : 13 (0) - : 8 (0) N : 0 (0) I : 7 (0)	<b>S</b> : zapojení do skupinové terapie, návštěvy Dobřan, hospicu a jiných pracovišť, organizace výuky <b>W</b> : dlouhý úvod k historii v Dobřanech, studenti nebyli o odpadnutí praktik informováni dopředu <b>O</b> : přizpůsobit délku ranního semináře k začátku skupinové terapie, uzavřít psychologii jen zápočtem <b>T</b> : nedostatek materiálů k právním tématům, některé přednášky nevýrazné
<b>Ústav biofyziky (25-29)</b>	1.82	126 (31 %)	+ : 26 (0) +/- : 5 (0) - : 5 (1) N : 0 (0) I : 1 (0)	<b>S</b> : studijní materiály, ochota odpovídat na dotazy, seznámení s provozem ZZS <b>W</b> : striktní bodový systém, dlouhé přednášky <i>poor quality or cancelled lectures</i> <b>O</b> : zavést praxi na ZZS jako povinný předmět, vyšší bodové ohodnocení protokolů <b>T</b> : dotazy na výpočty z protokolů u ZK, nepříjemný přístup některých zkoušejících
<b>Klinika pneumologie a ftizeologie (4-38)</b>	1.86	6 (3 %)	+ : 1 (0) +/- : 0 (0) - : 1 (1) N : 0 (0) I : 0 (0)	SWOT neprovedena (nedostatek komentářů)
<b>Ústav patologické fyziologie (28-30)</b>	1.87	90 (24 %)	+ : 21 (0) +/- : 13 (0) - : 13 (0) N : 0 (0) I : 0 (0)	<b>S</b> : cvičení s výukou chirurgického šití, experimentální operace, přednášky koncipované dle otázek ke ZK <b>W</b> : neposkytování materiálů z přednášek, výklad EKG neodpovídá požadovaným znalostem u ZK, opakování cv. z fyziologie <b>O</b> : probírat orgánové soustavy v jednom bloku, více výkladu CNS, zkrátit přednášky, místo testu na konci semestru více testů po probrání jednotlivých soustav <b>T</b> : pro stomatologii je předmět rozsáhlý, nepříjemný přístup některých vyučujících u zkoušky, výklad neodpovídá požadavkům zápočtového testu

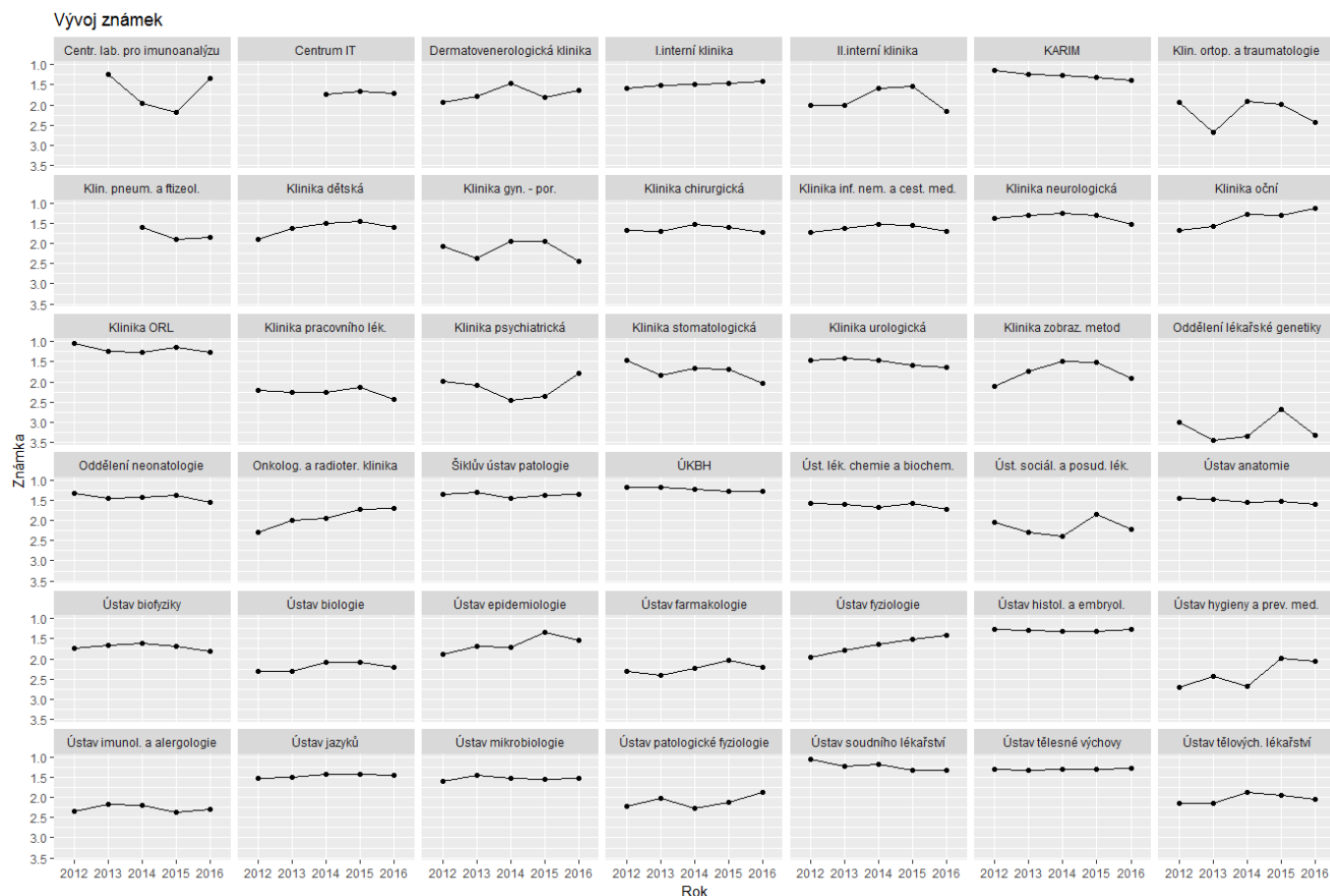


Pracoviště (pořadí - 95% CI)	Průměrné hodnocení	Hodnotící studenti (počet, %)	Komentáře (počet; z toho v AJ)	S <sub>(silné)</sub> W <sub>(slabé)</sub> O <sub>(příležitosti)</sub> T <sub>(hrozby)</sub>
<b>Klinika zobrazovacích metod (28-29)</b>	1.91	51 (23 %)	+: 2 (0) +/-: 1 (0) -: 6 (0) N: 0 (0) I: 0 (0)	<b>S:</b> skripta, MUDr. Mírka a jeho styl výuky <b>W:</b> blok nukleární medicíny - především přednášky, které jsou nepřehledné a nedostatečně vysvětlující danou problematiku <b>O:</b> dát k dispozici prezentace z přednášek - zejména kvůli obrázkům, více praktické výuky - např. ultrazvuk, hodnocení rtg snímků <b>T:</b> tmavá, tichá místnost, kde studenti v kombinaci s málo efektivní výukou usínají <i>practicals more like lectures</i>
<b>Klinika stomatologická (30-34)</b>	2.03	154 (10 %)	+: 3 (1) +/-: 5 (0) -: 29 (1) N: 0 (0) I: 0 (0)	<b>S:</b> parodontologie - přednášky byly přínosem ke zkoušce <b>W:</b> přednášející chodili pozdě, zkouškové testy celkem dost rozdílné, špatná organizace výuky, nepřiměřené nároky některých vyučujících <b>O:</b> Předmět pro studenty všeobecného lékařství zakončit zápočtem a ne zkouškou <b>T:</b> dostupné materiály nedostačující ke zkouškovému testu, v testech se objevují otázky, které v materiálech na zkoušku nejsou
<b>Ústav tělovýchovného lékařství (31-33)</b>	2.05	62 (28 %)	+: 5 (1) +/-: 3 (0) -: 3 (0) N: 0 (0) I: 0 (0)	<b>S:</b> velmi přátelský přístup ke studentům, přátelská atmosféra <b>W:</b> nezajímavě podaná témata <b>O:</b> předmět má větší potenciál, zátěžové testy by si chtělo vyzkoušet více studentů <b>T:</b> -
<b>Ústav hygieny a preventivní medicíny (31-34)</b>	2.07	34 (9 %)	+: 12 (1) +/-: 0 (0) -: 2 (1) N: 0 (0) I: 0 (0)	<b>S:</b> poutavý výklad, seznámení se zdravým jídelníčkem, obohacující praktická výuka vaření <b>W:</b> - <b>O:</b> zdůraznit praktický význam přednášky o vodě <b>T:</b> -
<b>II. interní klinika (37)</b>	2.16	33 (12 %)	+: 0 (0) +/-: 0 (0) -: 8 (3) N: 2 (0) I: 2 (1)	<b>S:</b> <b>W:</b> <i>some doctors don't speak much English, repetitive practical lesson plans</i> <b>O:</b> více komunikovat elektronickou cestou včetně přihlašování se na zkoušku <b>T:</b> -

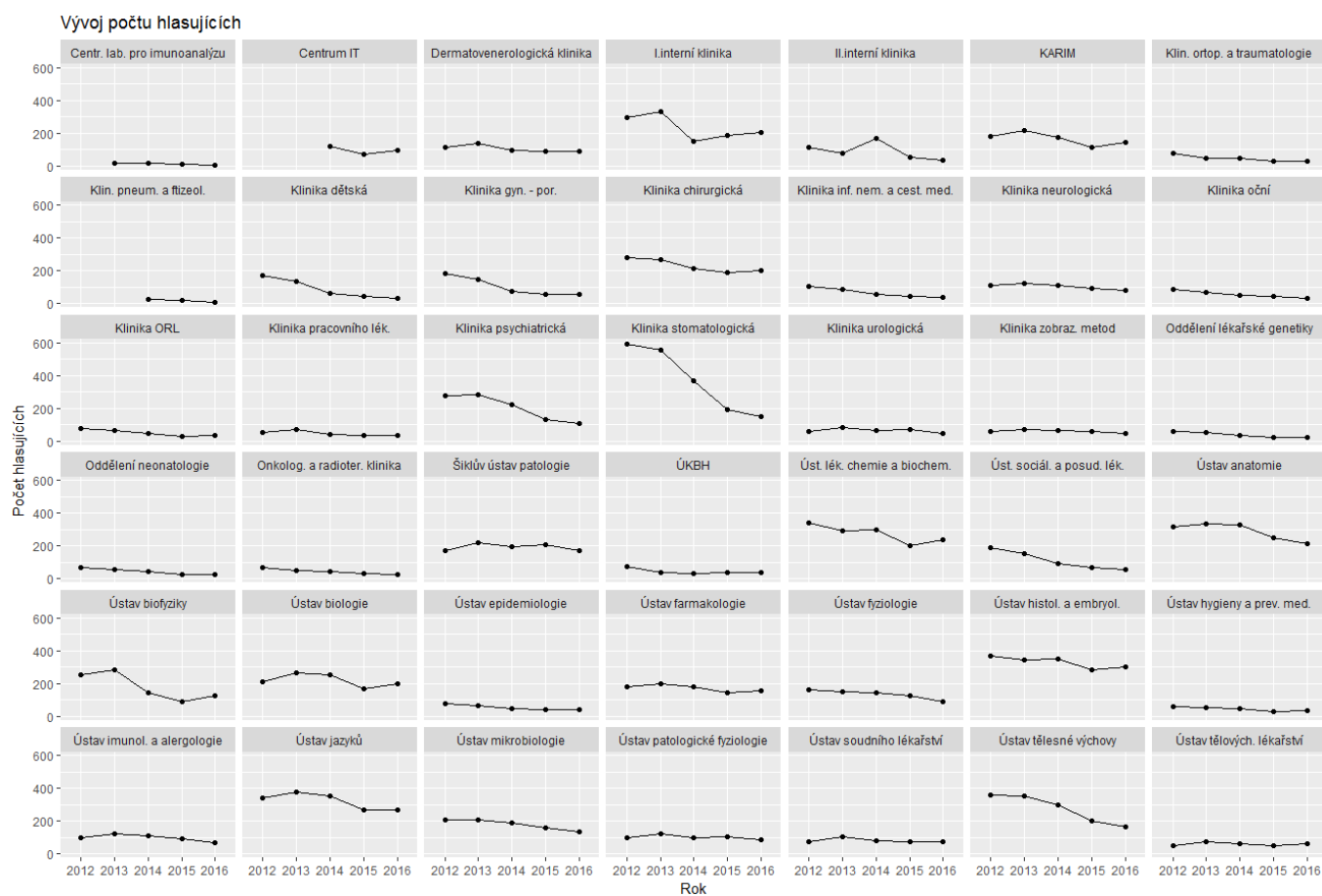
Pracoviště (pořadí - 95% CI)	Průměrné hodnocení	Hodnotící studenti (počet, %)	Komentáře (počet; z toho v AJ)	S <sub>(silné)</sub> W <sub>(slabé)</sub> O <sub>(příležitosti)</sub> T <sub>(hrozby)</sub>
<b>Ústav farmakologie (32-39)</b>	2.21	156 (31 %)	+: 24 (2) +/-: 9 (0) -: 43 (1) N: 0 (0) I: 1 (0)	<b>S:</b> způsob vedení praktik většinou vyučujících <b>W:</b> přednášky-pozdní příchody, předčítání textu z prezentace, velké množství teorie na praktikách <i>lectures are too long</i> <b>O:</b> ucelení podkladů z přednášek, rozložit náročná témata mezi semestry rovnoměrněji, méně teorie a více praktických informací na praktikách (kazuistiky, kontraindikace) <i>split lecture up into several shorter lectures</i> <b>T:</b> malá účast studentů na přednáškách, i přítomní nespokojeni s konceptem; praktika příliš dlouhá, studenti neudrží pozornost
<b>Ústav biologie (33-40)</b>	2.22	199 (30 %)	+: 36 (1) +/-: 16 (0) -: 30 (0) N: 0 (0) I: 3 (0)	<b>S:</b> přednášky jsou důležitým zdrojem pro studium ke ZK, koncept praktik <b>W:</b> pozdní příchody a složitá komunikace s při praktikách (jen jeden vyučující) <b>O:</b> vytvořit ucelený materiál ke studiu na ZK, více textu v prezentacích, více doporučených zdrojů <b>T:</b> přednášky jsou někdy příliš náročné na pochopení studenty
<b>Ústav sociálního a posudkového lékařství (35)</b>	2.23	60 (9 %)	+: 9 (0) +/-: 3 (0) -: 6 (0) N: 0 (0) I: 1 (0)	<b>S:</b> exkurze do domova důchodců, kojeneckého ústavu, přednáška praktického lékaře, právní problematika, zadání seminárních prací před prázdninami <b>W:</b> Sociologie medicíny zaměřena zejména na historii sociologie <b>O:</b> přesun SZK do 5. ročníku, uzpůsobit výuku více zkouškovým otázkám <b>T:</b> -
<b>Ústav imunologie a alergologie (36-38)</b>	2.29	70 (25 %)	+: 5 (0) +/-: 5 (0) -: 16 (2) N: 0 (0) I: 0 (0)	<b>S:</b> studijní materiály na mefanetu <b>W:</b> příliš rychlé tempo přednášek i seminářů, monotónní výklad <b>O:</b> doplnit studijní materiál o imunologických vlivech na reprodukci, více návštěv laboratoře <b>T:</b> příliš velká skupina na praktikách ubírá na soustředěnosti
<b>Klinika pracovního lékařství (37-40)</b>	2.42	35 (15 %)	+: 1 (0) +/-: 5 (0) -: 3 (0) N: 0 (0) I: 0 (0)	SWOT neprovedena (nedostatek komentářů)

Pracoviště (pořadí - 95% CI)	Průměrné hodnocení	Hodnotící studenti (počet, %)	Komentáře (počet; z toho v AJ)	S <sub>(silné)</sub> W <sub>(slabé)</sub> O <sub>(příležitosti)</sub> T <sub>(hrozby)</sub>
<b>Klinika ortopedie a traumatologie pohybového ústrojí (36-41)</b>	2.44	28 (14 %)	+: 4 (0) +/-: 3 (0) -: 6 (0) N: 0 (0) I: 0 (0)	<b>S:</b> praktika pod vedením doc. Matějky <b>W:</b> praktika nejsou efektivně využita a nejsou přínosem pro závěrečnou zkoušku (až na výjimky) <b>O:</b> - <b>T:</b> nižší počet míst na termínech ZK po bloku jednotlivé skupiny než je velikost skupiny
<b>Klinika gynekologicko-porodnická (39-41)</b>	2.44	60 (13 %)	+: 14 (1) +/-: 7 (0) -: 13 (0) N: 0 (0) I: 0 (0)	<b>S:</b> kvalita a přínos odborných seminářů v šestém ročníku <i>good organisation, lots of opportunities to get practical experience</i> <b>W:</b> špatně organizovaná výuka v bloku v pátém ročníku, dlouhé prostoje studentů na chodbách, nezáměr ze strany lékařů <b>O:</b> zveřejnění seznamu témat k zápočtovému testu v pátém ročníku, větší zapojení studentů do vyšetření, vizit <b>T:</b> Studenti - muži mají omezenou možnost zúčastnit se porodů a vyšetření pacientek
<b>Oddělení lékařské genetiky (42)</b>	3.32	25 (13 %)	+: 0 (0) +/-: 2 (0) -: 7 (2) N: 0 (0) I: 1 (1)	<b>S:</b> provedení laboratořemi, kazuistiky <b>W:</b> nezábavnou formou prezentované laboratorní metody <b>O:</b> více informací o genetických onemocněních z klinické stránky <i>could be made more interesting</i> <b>T:</b> příliš detailní přednášky, kterým studenti nerozumí

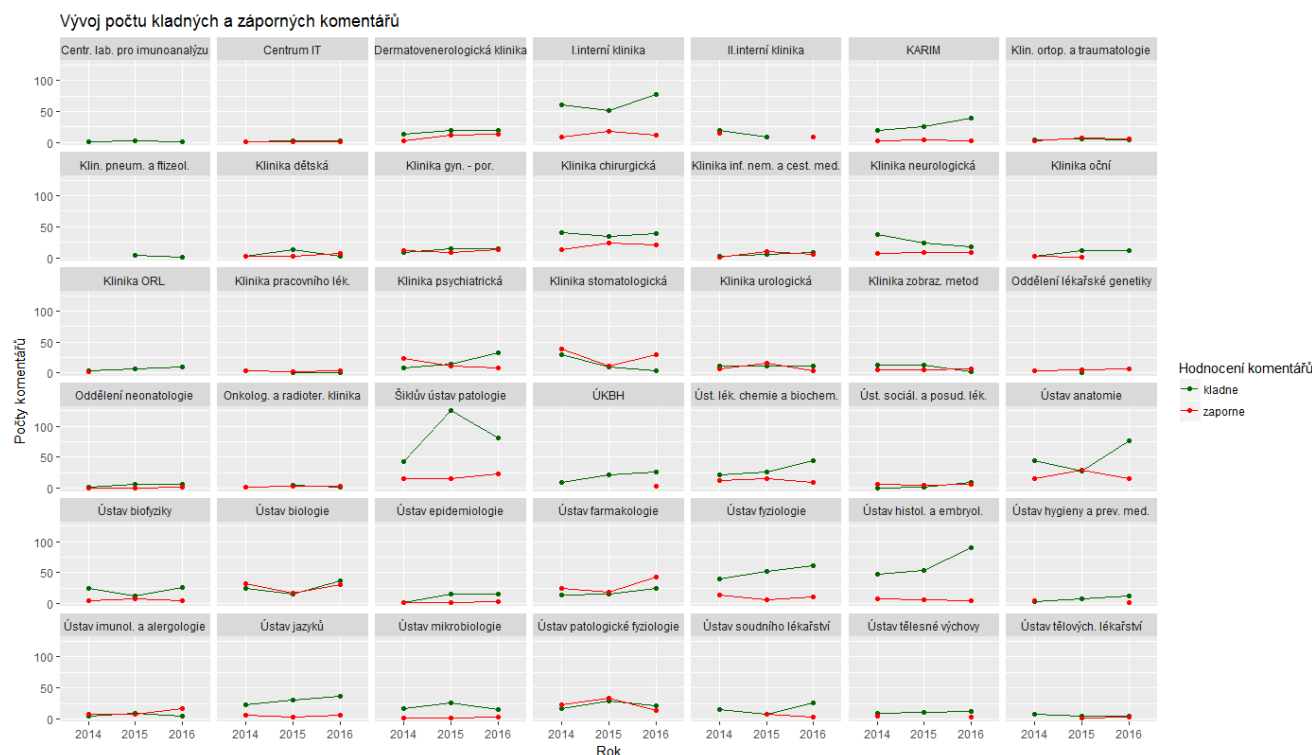
**Graf 1.** Vývoj průměrných známek jednotlivých pracovišť ve studentské anketě v akademických letech 2012/13 až 2016/17.



**Graf 2.** Vývoj počtu hodnotících studentů ve studentské anketě (počty pro jednotlivá pracoviště) v akademických letech 2012/13 až 2016/17.



**Graf 3.** Vývoj počtu kladných a záporných komentářů ve studentské anketě (počty pro jednotlivá pracoviště) v akademických letech 2014/15 až 2016/17.



## Trendy ve vývoji hodnocení pracovišť

Trendy, zejména dlouhodobé, mohou poskytnout velmi informativní pohled na vývoj kvality výuky na pracovišti. V loňské zprávě Hodnotící komise jsme poprvé použili grafické hodnocení trendů a zdá se, že trendy lze tímto způsobem poměrně robustně hodnotit (**Graf 1**). Z výsledků vybíráme:

- **dlouhodobý trend ke zlepšení** jednoznačně nacházíme u I. interní kliniky, Oční kliniky, Psychiatrické kliniky, Onkologické a radioterapeutické kliniky, Ústavu epidemiologie, Ústavu fyziologie a Ústavu patologické fyziologie. Velmi pěkně tyto výsledky korespondují s trendem počtů kladných a záporných komentářů (**Graf 3**) u I. interní kliniky, Psychiatrické kliniky a Ústavu fyziologie. U těchto pracovišť považujeme trend za velmi dobře podložený.
- **dlouhodobý trend k zhoršení** jednoznačně vystopovat nelze, výkyv vidíme u II. interní kliniky, Gynekologicko-porodnické kliniky, Kliniky stomatologické a Kliniky zobrazovacích metod. U Stomatologické kliniky a Kliniky zobrazovacích metod tento výkyv koresponduje s trendem v počtu záporných a kladných komentářů.

V analýze trendů logicky chybí ocenění pro **dlouhodobě excelentně hodnocená pracoviště** (Klinika anesteziologicko resuscitační, Klinika neurologická, Klinika ORL, Klinika urologická, Oddělení neonatologie, Šiklův ústav patologie, Ústav anatomie, Ústav histologie a embryologie, Ústav klinické biochemie, Ústav mikrobiologie, Ústav soudního lékařství a Ústav tělesné výchovy).

## 2. Hodnocení jednotlivých předmětů a vyučujících

V anketě studenti odpovídali na následující otázky pro předměty a vyučující (Tabulka 3).

**Tabulka 3.** Anketní otázky.

**Předměty**

**Vyučující**

1. Při předmětu/přednáškách/cvičeních byl efektivně využitý určený čas.
  2. Přednášky byly přínosem pro zkoušku.
  3. Předmět byl zajímavý a podnětný.
  4. Výklad byl srozumitelný.
  5. Předmět, tak jak byl vyučován, považuji za smysluplný.
  6. Posuzování znalostí u zápočtu/zkoušky/státní zkoušky považuji za korektní.
  7. Jak hodnotíte schopnost vyučujícího reagovat na dotazy studentů?
  8. Souhlasíte s výrokem, že učitelem prezentovaná témata vás obohatila?
  9. Byly informace předávané učitelem srozumitelné?
  10. Jak hodnotíte schopnost učitele udržet vaši pozornost, podat téma zajímavě, atraktivně?
1. Jak hodnotíte schopnost vyučujícího reagovat na dotazy studentů?
  2. Souhlasíte s výrokem, že učitelem prezentovaná témata vás obohatila?
  3. Byly informace předávané učitelem srozumitelné?
  4. Jak hodnotíte schopnost učitele udržet vaši pozornost, podat téma zajímavě, atraktivně?

Číselná hodnocení jsou přístupná všem studentům a akademickým pracovníkům v SIS. Volné slovní komentáře jsou přístupné jen příslušným vyučujícím, vedoucím jejich pracovišť, panu děkanovi a jím pověřeným osobám.

### 3. Návrhy na zlepšení výuky

#### Předměty, kde studenti vidí problémy

Z grafického znázornění absolutních hodnot průměrných známek, z jejich trendů i z žebříčku pracovišť (**Tabulka 2**) je zřejmé, která pracoviště v očích studentů poskytují nejméně kvalitní výuku. Jako příklady pracovišť, kterým se nedaří nastartovat jednoznačný trend ke zlepšení, jmenujme Oddělení lékařské genetiky (zmiňované již v minulé zprávě Hodnotící komise) a Ústav imunologie a alergologie. Inspirace ke zlepšení může poskytnout SWOT analýza (**Tabulka 1**) nebo samotné komentáře studentů. Společným jmenovatelem pracovišť, kde se pozitivní trendy podařilo nastolit, je zájem o efektivní a na důkazech založené postupy výuky.

#### Podpora při provádění změn ve výuce

Komise pro hodnocení výuky může zprostředkovat školení a individuální konzultace či výcvik pedagogů, kteří by rádi dále vylepšovali výuku svých předmětů efektivními výukovými strategiemi. Tyto strategie jsou podpořeny důkazy o jejich vysoké účinnosti a je racionální se o těchto metodách informovat namísto vylepšování výuky systémem "pokus - omyl". Jako ukázky školení mohou posloužit tato 2 videa: [Inspirace z konference AMEE 2017](#) a [5 tipů, jak jednoduše zvýšit efektivitu výuky](#).

#### Specifika hodnocení u výuky zubního lékařství and International students

V letošním ročníku ankety dále pokračoval propad v účasti studentů stomatologie v anketě (Graf 2). Hodnotící komise považuje tento trend, spolu s nepříznivým vývojem poměru kladných a záporných komentářů, za znepokojující a vyzývá všechny studenty stomatologie k aktivnímu přístupu.

International students' comments are summarized in SWOT analyses of individual departments. The percentage of international students taking part in the student survey was very small. We, the committee, call upon international students to get involved and participate in the survey. Comments in particular can provide vital information and help alert us to existing problems and find ways of making improvements.

## 4. Návrhy na zlepšení ankety

Komise pro hodnocení výuky se snaží systematicky zlepšovat jak hodnocení získaných dat, tak i validitu zdrojových dat. Již čtvrtým rokem při hodnocení postupujeme podle transparentní metodiky (viz [Příloha 1](#)) a na základě zpětné vazby od studentů a pedagogů optimalizujeme anketní otázky, zpracování výsledků a organizaci ankety.

V oblasti sběru dat ubylo komentářů na nemožnost hodnotit některé pedagogy (kombinace používání rozvrhových lístků a systematického doplňování chybějících pedagogů ing. Křikavovou). Na oblibě získává v minulých ročnících zavedený systém na odpovídání pedagogů na studentské komentáře (40 reakcí).

Při zpracování dat z ankety postupně vylepšujeme již zavedené způsoby hodnocení (vylepšení grafického zpracování dat, publikace 95% intervalů spolehlivosti pro pořadí v žebříčku). Nově jsme zavedli SWOT analýzu založenou na slovních komentářích pro jednotlivá pracoviště. Standardizujeme tak přístup ke zpracování volných komentářů a vedoucím pracovišť přidáváme další vrstvu abstrakce toho, co studenti pedagogům vzkazují.

### Rok 2017/18 přináší:

- vylepšení ankety pro postgraduální studenty,
- zjednodušení otázek do jedné souhrnné:
  - Zhodnoťte předmět (pro předměty)
  - Zhodnoťte pedagogické působení vyučujícího (pro pedagogy)
  - nové opatření rektora 56/2017, které aktualizuje strukturu zprávy o studentské anketě zasílané na rektorát UK
  - aktualizované opatření děkana (nově č. 10/2017) [Hodnocení výuky studenty Lékařské fakulty v Plzni UK](#)

## 5. Závěr

Nastavená pravidla pro hodnocení kvality výuky na Lékařské fakultě v Plzni a zapojení komisního hodnocení výsledků nám umožňuje podávat vyučujícím i vedení fakulty cennou zpětnou vazbu. Velmi důležité je jak racionálně a svědomitě pracovat se získanými informacemi, tak si i uvědomovat limity anketního hodnocení. Tyto principy komise ctí a dále rozvíjí.

Komise pro hodnocení výuky je otevřená všem podnětům z akademické obce. Některé podněty vedly k žádoucím změnám v anketě. Základní cíl však musí zůstat stejný: zlepšení kvality výuky na naší fakultě.

## Seznam příloh:

- Příloha č. 1 - Metodika hodnocení výsledků ankety 2016/17
- Příloha č. 2 - Žebříček pracovišť 2016/17
- Příloha č. 3 - Výpis všech volných komentářů (neveřejná část zprávy dostupná pouze panu děkanovi a jím pověřeným osobám)
  - Příloha č. 4 - Výsledky číselného hodnocení pedagogů a žebříček pedagogů (neveřejná část zprávy dostupná pouze panu děkanovi, jím pověřeným osobám a přednostům pracovišť)

## Výsledky ankety budou přístupné:

1. veřejně (na [webových stránkách fakulty](#))
  1. tato zpráva
  2. žebříček předmětů
  3. v SIS volně přístupné ([návod](#))
    1. číselné hodnocení jednotlivých předmětů a vyučujících
    2. v SIS přístupné po přihlášení ([návod](#))
      1. volné komentáře k předmětům a k jednotlivým vyučujícím (jen příslušným vyučujícím a jejich nadřízeným)
  4. vedoucím pracovišť formou e-mailu
    1. odkaz na tuto zprávu a žebříček předmětů zveřejněné na webových stránkách fakulty
    2. volné komentáře ke konkrétním vyučujícím příslušného pracoviště a k pracovišti samotnému
    3. žebříček vyučujících příslušného pracoviště s vyznačením vyučujících daného pracoviště v rámci pořadí na celé fakultě
  5. panu děkanovi (a ev. jím pověřeným osobám)
    1. tato zpráva
    2. žebříček pracovišť
    3. žebříček vyučujících
    4. všechny volné komentáře k výuce na jednotlivých pracovištích (obecné nebo ke konkrétním vyučujícím) formou neveřejné přílohy k této zprávě (*příloha č. 3*).
  6. akademickému senátu LFP (celá zpráva a Příloha č. 1 a 2)

Veřejně přístupné části zprávy mohou být součástí výroční zprávy fakulty (jen vybrané pasáže) a zprávy informační Zprávy o průběhu hodnocení výuky studenty na naší fakultě (pro rektorát).

**Námítky, komentáře, připomínky a dotazy k obsahu zprávy lze zasílat do 30 dnů od jejího zveřejnění na webových stránkách fakulty na adresu [rajdl@fnplzen.cz](mailto:rajdl@fnplzen.cz).**

## Složení Komise pro hodnocení výuky studenty, která zprávu vypracovala

studenti

pedagogové



Pavel Brož  
Zuzana Havlíčková  
Raphaela Christina Krumholz  
Petra Milčická  
Michaela Peltanová  
Rachel Sajdlová  
Kristýna Srbecká  
Tereza Šmrhová  
Michaela Veselá

doc. MUDr. Ondřej Daum, Ph.D.;  
doc. MUDr. Jaromír Eiselt, Ph.D.;  
MUDr. Hana Hecová, Ph.D.;  
MUDr. Vlastimil Kulda;  
MUDr. Richard Prادل, Ph.D.;  
MUDr. Daniel Rajdl, Ph.D. (předseda);  
doc. MUDr. Jitka Švíglerová, Ph.D.;  
MUDr. Omid Moztarzadeh, Ph.D.;  
doc. MUDr. Josef Vodička, Ph.D.